



LA NUOVA MEDICINA DEL DOTT. HAMER

La **Nuova Medicina** del Dr. Ryke Geerd Hamer è [una completa rivoluzione della medicina e del significato della malattia](#). E' una disciplina completamente scientifica e verificabile, non a caso **decine di commissioni mediche** - in via ufficiale o ufficiosamente - ne hanno già decretato la validità, il problema è che resta un sistema sanitario megalitico che non può ancora accettare questa rivoluzione e che dovrà venirci a patti poco a poco. Ad ostacolare l'ufficializzazione della Nuova Medicina restano forti **limiti mentali** nel cambiare vecchi schemi di pensiero, **interessi economici farmaceutici** enormi e **giochi di potere** che fanno parte della natura, inferiore, umana... ma tutto questo non deve interessarci! Per chi ha la mente aperta, ed un sano desiderio di comprendere i processi che accadono veramente nel proprio corpo, la Nuova Medicina è già disponibile adesso!

La scoperta della Nuova Medicina nasce a seguito di un evento tragico: nella notte tra il **17 e il 18 agosto 1978** un ragazzo tedesco di 19 anni, Dirk Hamer, viene accidentalmente colpito da due colpi di fucile alla gamba destra, mentre era su una barca al largo dell'isola di Cavallo, in Corsica. A sparare i colpi è **Vittorio Emanuele** di Savoia, durante un banale litigio con il medico romano Niki Pende, poi degenerato. Il ragazzo non riceve subito le adeguate cure e progressivamente la gamba gli va in cancrena, subisce 19 interventi e l'amputazione. Il **7 dicembre Dirk muore tra le braccia del padre**, straziato dal dolore e dopo un paio di mesi il Dr. Hamer sviluppa un tumore ai testicoli. E' dalle riflessioni sullo sviluppo di questo tumore che inizia la scoperta delle 5 Leggi Biologiche.



Dirk Hamer in ospedale con la sorella Birgit - Il padre Ryke Geerd Hamer

Le 5 Leggi Biologiche sono completamente verificate e, se ben comprese, ogni individuo può verificarle da solo con relativa facilità. La correlazione fondamentale, codificata da Hamer, è quella tra **psiche, cervello ed organi**: il cervello è il *computer*, la psiche il *programmatore* e il corpo *l'effettore dei programmi* (va precisato che il corpo è comunque in grado di condizionare cervello e psiche quando subisce delle lesioni). Questa correlazione era già ben nota nella **Medicina Psicosomatica** e nella più recente **Psico-Neuro-Endocrino-Immunologia** (P.N.E.I.) ma non aveva mai raggiunto gli attuali livelli di scientificità e verificabilità.

Va precisato subito che la **Nuova Medicina** (che Hamer ha ribattezzato *Nuova Medicina Germanica* per differenziarla da altre discipline con il medesimo nome), non è la panacea di tutti i mali; [se l'organismo \(il sistema corpo-mente del paziente\) non ha le risorse per superare un processo biologico può certamente morire o non arrivare alla completa guarigione](#). Di fatto la Nuova Medicina offre un inquadramento diagnostico eccezionale, grazie alle Leggi Biologiche, e riguardo alla terapia suggerisce di fare ciò che mette la persona in condizioni di massima sicurezza interiore, che a volte può anche coincidere con una terapia chirurgica o chemioterapica.

Esistono delle accuse contro il Dr. Hamer di *antisemitismo* e di *istigazione all'odio razziale*. Queste accuse derivano dal suo aver denunciato tutta una serie di accanimenti legali contro la sua persona (accanimenti che effettivamente ci sono stati), che, a suo dire, sono stati orchestrati da una casta di potere di stampo ebraico (e non certo dagli ebrei in toto: Hamer non si è mai rifiutato di aiutare qualcuno su base razziale!). Che questo sia vero o meno, che Hamer abbia una mania di persecuzione o meno, è completamente irrilevante! Non voglio neppure entrare nel merito. **Le Leggi Biologiche da lui scoperte sono reali e verificabili? La Nuova Medicina è effettivamente un approccio scientifico alla salute in grado di mostrare e correggere gli errori che la "vecchia" medicina si è portata dietro fino ad oggi? Queste sono le uniche cose rilevanti.** Che poi esistano dei **Grandi Poteri** ("Big Pharma" e, in generale, l'intera "Mafia della Sanità") che abbiano tutto l'interesse a zittire queste fondamentali scoperte è certamente plausibile, ma non serve a nulla lamentarsene, ciò che è davvero importante è studiare e verificare individualmente queste geniali intuizioni e lasciare che i fatti parlino da soli!

Buone verifiche a tutti!

I Legge Biologica - LO SHOCK

Ogni processo cosiddetto "patologico" origina da un **conflitto vissuto, allo stesso tempo, a livello psichico e corporeo** (Hamer parla di "conflitti biologici"), in pratica **il detonatore della "malattia" è sempre uno shock di qualche tipo**. E' bene sapere che esistono dei conflitti solamente psicologici che non danno origine ad alcuna cosiddetta "malattia", questi conflitti rimangono a livello di malesseri interiori connessi ai **bisogni del nostro Io** e non mettono in discussione le funzioni dell'organismo nella sua totalità. I "conflitti biologici" sono, invece, vissuti ad un livello più profondo, in modo non razionale ma viscerale; devono avere alcune specificità quali: essere **inaspettati, immediati** (non sono mediati dalla mente), essere vissuti con un senso di **solitudine** e senza che vi sia la percezione di una prospettiva di una soluzione efficace.



Shock inaspettato: © Immagine Jjuniorimits (<http://juniorimits.deviantart.com>)

La scintilla che innesca il conflitto è detta **DHS (Sindrome di Dirk Hamer)**. Non è mai la natura in sé del problema a creare la DHS, ma solo il modo in cui la persona la vive. Uno stesso identico evento (ad es. un licenziamento) può dar origine a "malattie" molto diverse da loro, può non generare nulla o addirittura avviare un processo di guarigione. Un medico o un terapeuta che si occupi di Nuova Medicina deve essere estremamente preparato e sensibile, in quanto deve poter arrivare a comprendere il "**sentito biologico**" della persona che si è rivolta a lui, quindi che cosa il paziente o cliente ha vissuto in una determinata situazione.

Eventi di tutti i giorni, che possiamo definire banali, sono in grado di scatenare delle DHS, non dobbiamo pensare a qualcosa necessariamente di importante e francamente drammatico.

LA I LEGGE BIOLOGICA DEFINITA DA HAMER ("La Legge Ferrea del Cancro")

Ogni cancro, o malattia oncoequivalente, è generato da uno choc estremamente acuto, inaspettato, drammatico e vissuto intensamente, con una sensazione di isolamento, e che si verifica simultaneamente sui tre livelli: **psichico, cerebrale ed organico**.

Il Legge Biologica - LA BIFASICITA'

Ogni processo cosiddetto "patologico" si sviluppa in **due fasi**, precise e distinte. Una prima fase, a seguito dello shock, è caratterizzata dall'attivazione dei sistemi organici di "attacco o fuga", si ha adrenalina in corpo e si è quindi tendenzialmente agitati, con scarso appetito, difficoltà a dormire (classico è svegliarsi verso le 3 di notte), con mani e piedi freddi (**fase fredda o di conflitto attivo**). SE il conflitto si risolve ecco che il corpo dovrà riadattarsi e tornare alla normalità, arriva la stanchezza, torna l'appetito e migliora il sonno, sono spesso presenti fenomeni infiammatori nell'organo correlato al conflitto e le mani e i piedi tornano caldi (**fase calda o di riparazione**).



Una **bronchite**, un'**epatite**, una **colite** (ite = infiammazione), lungi dall'essere delle "malattie" nel senso convenzionale del termine, sono "solo" le fasi di riparazione di conflitti a carico dei **bronchi** (minaccia del territorio, nel destrimane), dei **dotti biliari epatici** (rancore nel territorio, nel destrimane), dell'**intestino crasso** (conflitto indigesto, di ripugnanza).

La fase fredda corrisponde all'attivazione del **sistema nervoso simpatico** (fase detta "simpaticotonica").
 La fase calda corrisponde all'attivazione del **sistema nervoso parasimpatico** o sistema vagale (fase detta "vagotonica" o "parasimpaticotonica").

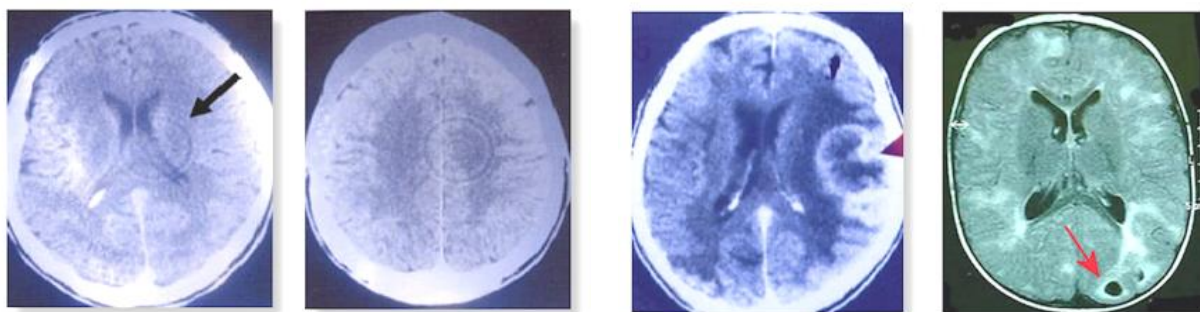
LA II LEGGE BIOLOGICA DEFINITA DA HAMER
 ("Il decorso bifasico delle cosiddette malattie")

Tutti i programmi speciali con senso biologico (**SBS**) constano di due fasi, a condizione che si arrivi alla soluzione del conflitto (**CL** = conflittolisi).

E' anche importante sapere che nella fase di riparazione è presente un momento in cui si ha di nuovo un picco di simpaticotonia (la cosiddetta **Crisi Epilettoide**), che in pratica possiamo considerare una sorta di test della Natura per verificare se l'animale è riuscito effettivamente a superare la problematica. E' una fase talvolta pericolosa; ad es. l'**ittero**, la **crisi epilettrica**, l'**infarto**, l'**embolia polmonare** sono esempi di crisi epilettrici (*rispettivamente connesse alla fase di riparazione dei dotti biliari, dell'innervazione motoria muscolare, delle arterie coronarie e delle vene coronarie*).

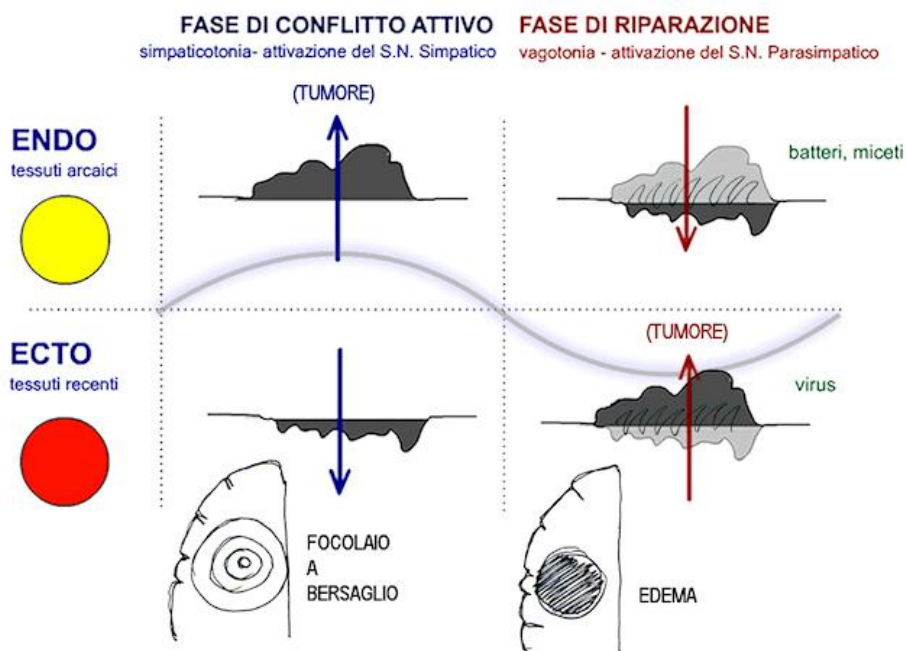
Nel cervello sono evidenziabili dalla **TAC** (*Tomografia Assiale Computerizzata*) le zone che regolano il comportamento biologico di ogni organo; in fase attiva un conflitto si manifesta come una "lesione a bersaglio" (cerchi concentrici); in fase riparativa come una zona scura, a causa dell'edema cerebrale localizzato in quel punto (e spesso scambiato per tumore cerebrale!).

Queste zone sono dette "**focolai di Hamer**". Ad oggi possediamo una precisa "cartografia del cervello" e da una TAC è possibile dire quali processi sono presenti a livello fisico e psichico e in che fase si trovano.



FOCOLAI IN FASE ATTIVA

FOCOLAI IN FASE DI RIPARAZIONE



Le due fasi dei programmi biologici con evidenziate le due risposte fondamentali dell'organismo (vedi III Legge Biologica) e con i reperti radiografici della TAC cerebrale.

***N.B.** Il disegno è solo una semplificazione del reale andamento dei processi biologici.*

III Legge Biologica - LA DERIVAZIONE EMBRIOLOGICA

L'embrione, nel suo sviluppo, si struttura su tre foglietti, uno interno (**endoderma**), uno esterno (**ectoderma**) ed uno intermedio (**mesoderma**). Qualsiasi organo e tessuto deriva o dall'uno, o dall'altro o dall'altro ancora. Ad es. le mucose intestinali derivano dall'endoderma, la cute e il tessuto nervoso dall'ectoderma e il sistema osseo dal mesoderma.

Per nostra fortuna la natura ha predisposto che in caso di conflitto i tessuti possano comportarsi in soli due modi: **1)** aumentare le cellule o la funzionalità del tessuto; **2)** ridurre le cellule o la funzionalità del tessuto.

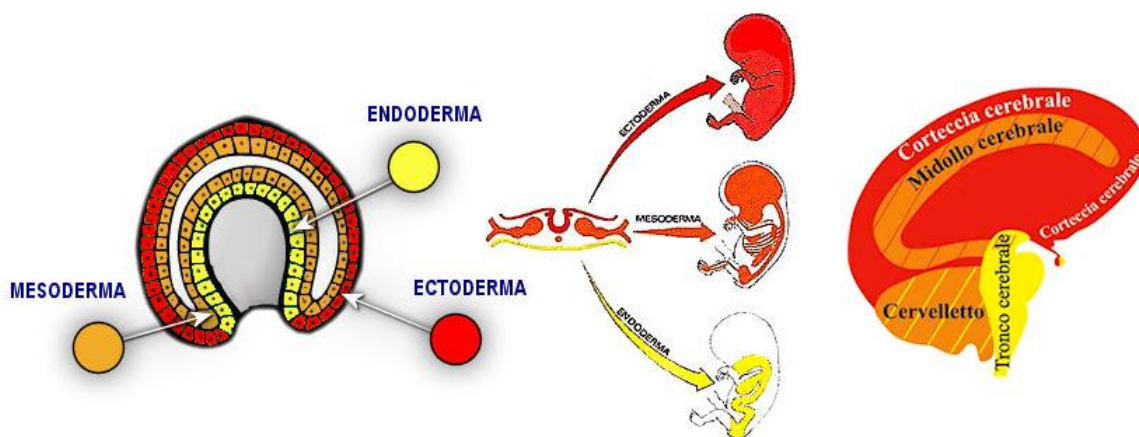


I tessuti endodermici o **arcaici** (cioè più antichi nell'evoluzione della specie) vanno nella direzione di un aumento (di cellule o di funzione).
Li identificheremo col colore **giallo**.



I tessuti ectodermici o **recenti** vanno nella direzione di una riduzione (di cellule o di funzione).
Li identificheremo col colore **rosso**.

I tessuti intermedi restanti, **mesodermici**, in parte si comportano come quelli più **arcaici** ed in parte come i tessuti più **recenti**. Quindi, in sostanza, dobbiamo solo considerare due comportamenti, che sono sempre fissi (uno stesso tessuto, coinvolto in un conflitto, avrà sempre quella determinata risposta).



*I tre foglietti embrionali e la loro connessione con tessuti ed aree cerebrali.
Nota: quello che Hamer definisce "midollo cerebrale" è la sostanza bianca encefalica*

LA III LEGGE BIOLOGICA DEFINITA DA HAMER ("Il sistema ontogeneticamente determinato")

Il sistema ontogeneticamente determinato dei programmi, speciali, biologici e sensati del cancro e delle malattie oncoequivalenti definisce che:

i conflitti regolati dal **paleoencefalo** (endoderma diretto dal tronco cerebrale e mesoderma diretto dal cervelletto) mostrano un aumento della funzione del tessuto interessato e, se ciò non bastasse, una proliferazione cellulare nella fase di conflitto attivo (CA) e, con la presenza dei microbi corrispondenti, caseificazione ed eliminazione del tumore nella fase di riparazione, post conflittolitica (fase PCL);

i conflitti regolati dal **neoencefalo** (organi mesodermici diretti dalla sostanza bianca e organi ectodermici diretti dalla corteccia cerebrale) mostrano una diminuzione cellulare nella fase di conflitto attivo (CA) - necrosi, ulcera, oppure una carenza funzionale o un blocco funzionale nelle cosiddette "malattie" oncoequivalenti.

Se si comprende bene questa legge si capisce che un **tumore** (in latino **tumor** = *tumefazione*) non è altro che un aumento di cellule in risposta ad un evento biologico. Un **tumor di un tessuto più arcaico**, *giallo per intenderci* (ad es. un carcinoma del colon) indica che il conflitto è attivo, un **tumor di un tessuto più recente**, *rosso per intenderci* (ad es. un osteosarcoma o un carcinoma del collo dell'utero) indica, invece, che il conflitto è risolto e il corpo sta già riparando.

Ogni tessuto ha un suo senso biologico, che si colloca nelle funzioni attribuitegli durante l'evoluzione:

- ENDODERMA** conflitti legati alla **sopravvivenza** basale (*devo respirare, mangiare, riprodurmi*)
- MESODERMA ANTICO** conflitti legati alla paura di essere **aggrestiti** o sporcati (*devo proteggermi*)
- MESODERMA RECENTE** conflitti legati alla **svalutazione** di sé (*devo affermarmi, essere capace e adeguato*)
- ECTODERMA** conflitti di **contatto**, di relazione col gruppo, e di **territorio** (*devo rimanere in contatto, devo proteggere il mio territorio o sentire di essere protetta nel mio territorio*)

IV Legge Biologica - I MICROBI

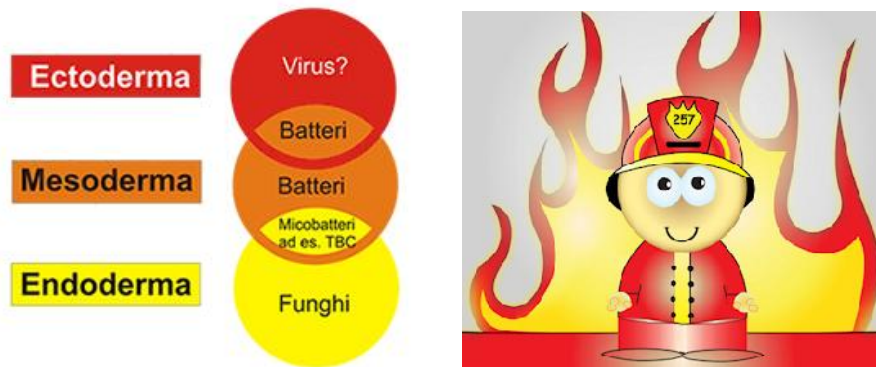
La IV Legge Biologica è un'altra rivoluzione portata dalla Nuova Medicina. Hamer ha scoperto che i microbi (**funghi, batteri e virus**) non sono affatto dei feroci patogeni ma dei veri e propri assistenti. Fanno ovviamente eccezione quelli che il nostro corpo non conosce e a cui non si è adattato (come per un europeo possono essere alcuni microbi delle regioni tropicali), in tal caso può essere corretto parlare di "infezione batterica", ma nei processi "patologici" ordinari abbiamo che l'attività microbica è regolata da specifiche aree del cervello e interviene solamente nella fase parasimpaticotonica della "malattia", cioè quella di riparazione.

Lo scopo dell'intervento microbico è quello di riportare il tessuto al suo stato originario, **funghi e batteri nell'endoderma attuano una lisi laddove si era sviluppato un eccesso di produzione di tessuto**, mentre **batteri e virus nell'ectoderma generano una rigenerazione di tessuto dove si era verificata un'ulcera**. Più specificatamente le correlazioni sono: **endoderma**: funghi e micobatteri (cioè i batteri della TBC) | **mesoderma antico**: funghi e micobatteri | **mesoderma recente**: batteri (*qui i batteri esplicano una funzione di rigenerazione dei tessuti necrotici o atrofici*) | **ectoderma**: virus.

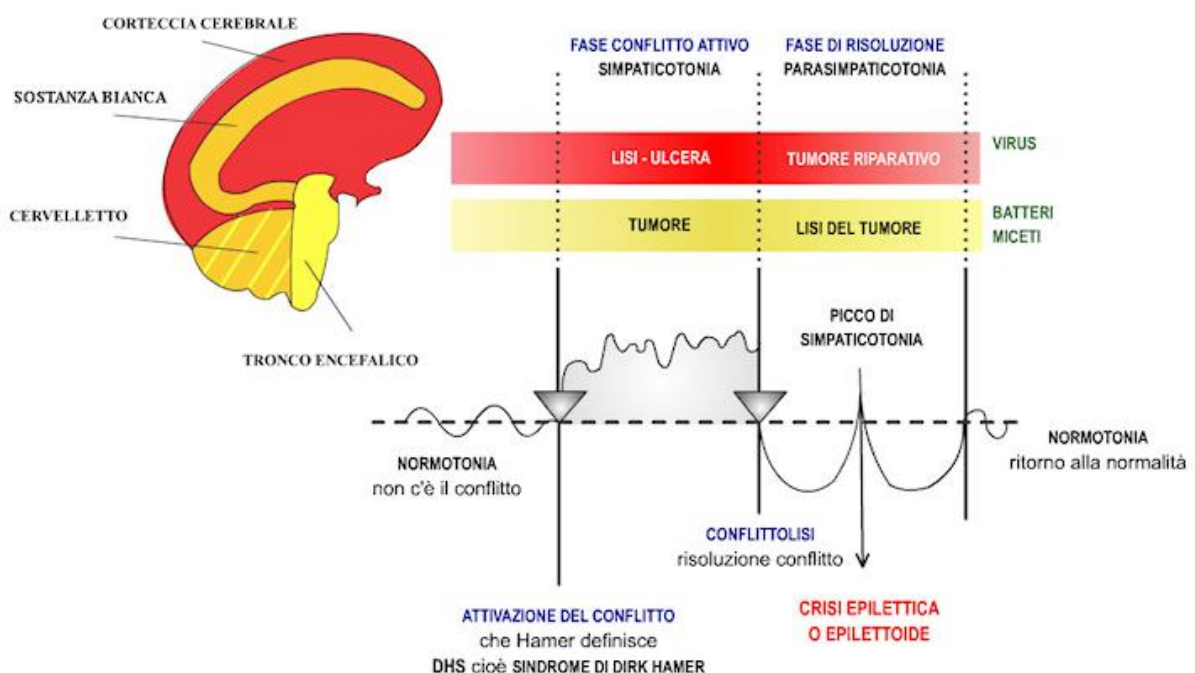
LA IV LEGGE BIOLOGICA DEFINITA DA HAMER ("Il sistema dei microbi condizionato ontogeneticamente")

Ad ogni gruppo di organi relativo ad un determinato foglietto embrionale appartengono, senza eccezione, nella fase PCL, dei microbi specifici legati a questo foglietto embrionale. I microbi non sono la causa dei sintomi della fase di riparazione, ma la ottimizzano soltanto. Tutti i microbi sono controllati dal nostro cervello.

La ragione per cui si sono sempre considerati dei patogeni è per la loro costante presenza nei focolai infiammatori, solo che è la stessa situazione della presenza dei Vigili del Fuoco presso gli incendi: **non sono la causa, contribuiscono alla soluzione!**



Correlazione tra i tre foglietti embrionali ed i microbi specifici per ciascuna area. Sui virus c'è un punto interrogativo perché Hamer non è convinto che esistano come entità microbiologiche viventi al pari dei batteri e dei miceti



Una visione d'insieme sul decorso bifasico dei processi biologici e sulle aree cerebrali coinvolte

V Legge Biologica - LA QUINTESSENZA

Le malattie come errori dell'organismo o della Natura non esistono proprio (non esistono cellule impazzite o malattie degenerative come definite dalla medicina ancora insegnata all'università). Ogni processo "patologico" è in realtà un programma della natura che interviene per risolvere un problema connesso alla sopravvivenza dell'organismo.

LA V LEGGE BIOLOGICA DEFINITA DA HAMER ("La Quintessenza")

Ogni cosiddetta "malattia" è parte di un Programma Speciale con Senso Biologico (SBS) della Natura, comprensibile nel contesto della Storia dell'Evoluzione.

BREVE RIASSUNTO DELLE LEGGI BIOLOGICHE

- 1) La "malattia" nasce a seguito di uno shock vissuto in modo "bio-logico" (logico-per-la-vita).
- 2) I processi SBS sono programmati per svolgersi in due fasi: una fredda (conflitto attivo) ed una calda (riparazione).
- 3) Tessuti diversi si comportano in modi diversi. Due sono le risposte possibili: aumento o riduzione di cellule o della funzione (tessuti arcaici o recenti).
- 4) I microbi sono nostri alleati nella fase di riparazione.
- 5) La malattia è un programma studiato dalla Natura per sopravvivere ai momenti di emergenza!

Chi ha ben compreso il senso di queste nuove scoperte, avrà anche compreso che **non esistono i tumori maligni!** Un tumore non è un processo generato da una cellula impazzita e soprattutto le cosiddette "metastasi" non sono affatto cellule maligne migrate di organo ma **conflitti secondari**, spesso generati dalla diagnosi medica (non a caso è raro trovare le cosiddette metastasi negli animali).

Il **trattamento di un sintomo o di un disagio** sarà ampiamente determinato dalla fase in cui si trova e dalla persona che lo vive: in fase attiva è per lo più necessario aiutare la persona a comprendere quello che sta accadendo nel suo organismo e ad uscire dal suo stato conflittuale; in fase di riparazione va sostenuto corpo e mente nei processi riparativi (tramite la comprensione della fase che si sta manifestando e cercando di alleviare i sintomi) e va evitato che si manifestino delle recidive.

LATERALITA'

Estremamente importante da considerare, in una diagnosi di Nuova medicina, è la **lateralità**, cioè quale emisfero è dominante. Questo perché, a partire dai conflitti gestiti dal cervelletto, abbiamo un diverso significato a seconda che il processo avvenga a sinistra o a destra. Il **test per la lateralità** è il far battere le mani: se la mano che batte, dominante, è la destra si è **destrimani**, se la mano dominante è la sinistra si è **mancini** (questo indipendentemente che si scriva con la destra o la sinistra).



Mano sinistra che batte: **mancinismo** - Mano destra che batte: **destrinismo**

I conflitti di natura relazionale a **SINISTRA** sono riferiti (nel destrimane) a **madre, figli** oppure persone ed animali percepiti come figli; la **DESTRA** è invece il lato del **partner**, ma anche di **amici, colleghi, fratelli, sorelle** e del **padre**.

La lateralità è importante anche nei conflitti connessi al territorio e alla sessualità ed esistono anche delle situazioni specifiche che possono modificare il "sentito" di una persona e quindi la conseguente localizzazione di un conflitto su di un emisfero piuttosto che su un altro; chi volesse approfondire il tutto è invitato a studiare la materia in modo più approfondito, partendo dal libricino: *"La Malattia è un'Altra Cosa!"* di A.l.b.a. - Associazione Leggi Biologiche Applicate (Ed. Secondo Natura), per poi magari arrivare a studiare il libro: *"Grazie Dottor Hamer"* di Claudio Trupiano (Ed. Secondo Natura), ben più complesso.

Limiti e futuro della Nuova Medicina

La **Nuova Medicina del Dr. Hamer** ha fatto passi da gigante per unificare, scientificamente, mente e corpo e sicuramente ci saranno dei passi ancora importanti da fare, ad esempio introdurre **la relazione tra corpo-mente ed il piano energetico e spirituale**. Al tempo stesso il paradigma completamente rivoluzionario che Hamer ha introdotto è necessario che venga integrato al più presto sia nella medicina accademica che nelle pratiche di medicina cosiddetta "alternativa" (meglio definita come: "medicina non convenzionale"). Oggigiorno non è più pensabile dover investire soldi nella ricerca per trovare un farmaco o un nuovo eccezionale rimedio naturale anti-cancro. Una nuova era si è aperta e la porta non può più essere chiusa!

LE COSTELLAZIONI SCHIZOFRENICHE

Quando in una stessa area cerebrale abbiamo due conflitti, uno a destra e uno a sinistra, e non più uno solo, si attivano dei “superprogrammi” che rendono ragione di tutto lo spettro delle **nevrosi** e delle **psicosi** (quindi di tutti i disturbi psichici, dai più lievi e inapparenti ai più gravi e pericolosi). La Natura ha previsto che in situazioni particolarmente impegnative per l'animale si attivino delle risposte reattive che, grossolanamente, possono essere lette come la spinta per l'animale che è a forte rischio di sopravvivenza a stare nella tana e a non muoversi (vedi **costernazione**, **morte emozionale**, **depressione**) oppure a dargli un “calcio nel sedere” per costringerlo a muoversi con più energia (ved. **maniacalità**, **megalomania**, **aggressività**).

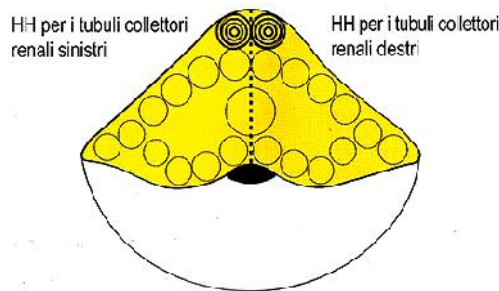
Le costellazioni si manifestano quando due conflitti sono in fase attiva contemporaneamente, quando uno è in fase attiva ed uno in crisi epilettica o quando tutti e due sono in crisi epilettica. Vi è l'eccezione delle costellazioni della sostanza bianca cerebrale (connesse alla svalutazione di sé), dove lo stato di costellazione rimane anche nella fase parasimpatica post-conflittuale.

Di seguito una panoramica generale sulle costellazioni tratta dal libro: “**Viaggio nella Nuova Medicina**” di Katia Bianchi e Sandra Pellegrino (Om Edizioni) e dalla “**Tabella Scientifica della Nuova Medicina Germanica**” (Ed. Amici di Dirk).

Costellazioni del Tronco Cerebrale (Endoderma) COSTERNAZIONE

Si ha uno stato di incapacità di reagire, di orientarsi, è un modo per estraniarsi completamente dal mondo. Spesso lo sguardo è fisso ed inespressivo, la persona è come incantata ed inebetita (*entra in questa sorta di incanto istantaneamente e sempre di colpo ne esce se si risolve un conflitto*). Poiché i conflitti a questo livello sono quelli inerenti il “boccone” (di cibo, d'aria,...) e la lateralità pone a destra la funzione di **introduzione** e a sinistra quella di **espulsione**, è come se non riuscissimo né ad assumere e a digerire quello di cui abbiamo bisogno, né ad espellerlo.

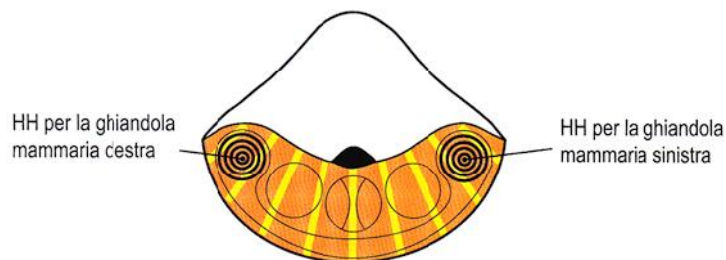
Possibile diagnosi psichiatrica: psico-astenia, schizofrenia efebrenica, autismo.



Esempio di Costellazione del tronco Encefalico - © Dr. med. mag. theol. Ryke Geerd Hamer

Costellazioni del Cervelletto (Mesoderma antico) MORTE EMOZIONALE

Questo superprogramma mette in atto la morte apparente come difesa estrema (“fare il morto”), in quanto l'animale si sente attaccato da tutte le parti e non riesce a difendersi. L'individuo appare passivo, indifferente, anemozionale, è come un vegetale. In età evolutiva questo può comportare **deficit dell'apprendimento** e **ritardi psico-motori**.



Esempio di Costellazione Cerebellare - © Dr. med. Mag. theol. Ryke Geerd Hamer

In correlazione con questo tipo di risposta biologica (*pur non appartenendo alle costellazioni del cervelletto*) cito anche:

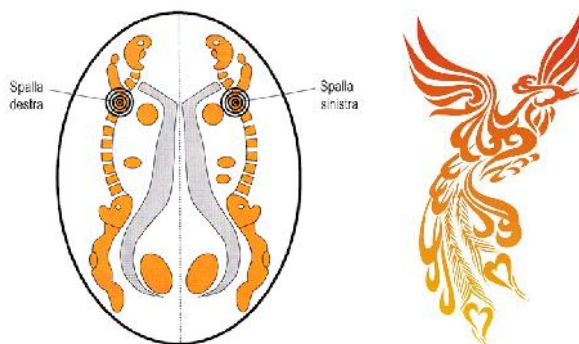
- **Costellazione del Talamo:** sentirsi senza via d'uscita, con il metabolismo che rallenta fino ad arrestarsi (l'individuo non si alimenta, non metabolizza più niente e non riesce più a muoversi).
- **Costellazione di “catalessi”:** c'è una concomitanza di un conflitto di paura frontale e di paura alla nuca. L'animale non ha scampo, è minacciato davanti e dietro. L'individuo entra in uno stato di stretta rigidità e immobilità, tanto che può essere creduta morta.

Costellazioni della Sostanza Bianca Cerebrale (Mesoderma recente)

MEGALOMANIA

Se concomitano dei conflitti di svalutazione su entrambi gli emisferi cerebrali ecco che la risposta della Natura è quella di mandare in megalomania l'individuo (è talmente svalutato che ormai non ha nulla da perdere). **Si rinasce dalle proprie ceneri, come la Fenice, con una sensazione di potenza, di grandezza, di essere pieni di sé ed invulnerabili.**

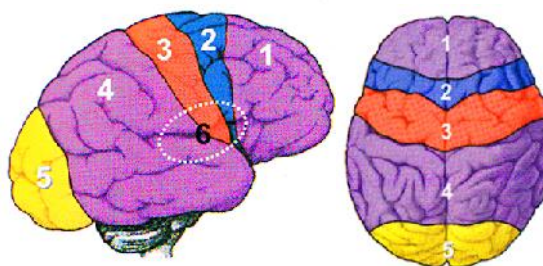
La svalutazione come strategia per far dare il meglio di sé ad una persona è ben conosciuta negli allenamenti sportivi e militari.



Esempio di Costellazione della Sostanza Bianca Cerebrale - © Dr. med. Mag. theol. Ryke Geerd Hamer

Nelle costellazioni megalomani in cui siano coinvolti entrambi i testicoli o ovaie (*focolai attivati da conflitti di perdita*) si avrà una ricerca compulsiva di sesso e di partner da "collezionare". Il senso biologico è di non dover più subire perdite affettive.

Costellazioni della Corteccia Cerebrale (Ectoderma)



Aree della Corteccia Cerebrale - © Dr. med. Mag. theol. Ryke Geerd Hamer

CORTECCIA PRE-MOTORIA (Area 1 nell'immagine) - Nelle costellazioni delle aree corticali frontali (*conflitti di paura frontale*) si hanno **disturbi d'ansia**. L'individuo non riesce a pensare chiaramente ed è paralizzato dal terrore.

CORTECCIA MOTORIA (Area 2 nell'immagine) - Le costellazioni della corteccia motoria si esprimono a livello fisico con una paralisi nei due lati del corpo (che può passare inosservata o sembrare una rigidità più psicologica) e con il quadro psichico della **paranoia**. Si vorrebbe andare e si vorrebbe stare nello stesso tempo, siamo bloccati nel muoverci in ogni direzione. Si ritrova questo quadro, frammisto ad altri sintomi, nelle **paralisi isterica, paralisi funzionali, psicosi schizofreniche catatoniche o paranoiche**.

CORTECCIA SENSORIA (Area 3 nell'immagine) - Questa costellazione riguarda i conflitti di separazione sui due emisferi; la persona è separata da madre e padre o da figlio e partner. E' isolata nei contatti fisici. Fisicamente si manifesta con **dermatite squamosa con perdita bilaterale di sensibilità cutanea** (in soluzione pelle arrossata e ipersensibile). Psicicamente si ha perdita della memoria, in particolare a breve termine, che può portare ad atteggiamenti ossessivi-compulsivi di controllo. Nella fasi di soluzione si hanno le **assenze** e un aggravamento della perdita di memoria (che per lo più causa delle recidive).

CORTECCIA POST-SENSORIA (Area 4 nell'immagine) - Qui si localizzano i conflitti di **separazione** dolorosa, che regolano la sensibilità del periostio (la membrana colma di terminazioni nervose che ricopre le ossa). A livello fisico si ha paralisi della sensibilità del periostio, con la tipica sensazione di "freddo nelle ossa". A livello psichico si può avere **perdita della memoria recente, confusione, manie, assenze**.

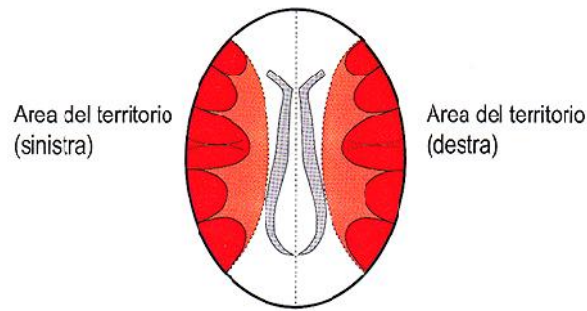
CORTECCIA VISIVA (Area 5 nell'immagine) - Nelle costellazioni dell'area occipitale (*conflitti di "paura alla nuca" localizzate nella corteccia visiva*) si hanno **manie di persecuzioni**, con possibili allucinazioni visive.

Altri tipi di costellazioni della corteccia cerebrale:

Costellazioni degli zuccheri - si attivano quando sono coinvolti i centri di regolazioni degli zuccheri e sono alla base di varie forme di ipoglicemia o iperglicemia (in particolare il **diabete**) e dei disturbi del comportamento alimentare.

Costellazioni correlate all'asma - si hanno due tipologie asmatiche: **1) "Asma laringeo"**, quando il relais della muscolatura laringea nell'emisfero sinistro si trova in crisi epilettica (CE) e, contemporaneamente, c'è un altro focolaio di Hamer, uno qualsiasi, attivo nella zona del territorio dell'emisfero corticale destro (*cl clinicamente l'inspirazione è prolungata e difficoltosa*). **2) "Asma bronchiale"**, qui la situazione è capovolta; il relais della muscolatura bronchiale nell'emisfero destro è in CE e, contemporaneamente, in qualche punto della zona del territorio dell'emisfero sinistro c'è un altro focolaio qualsiasi in attività conflittuale (*cl clinicamente l'espiazione è prolungata e difficoltosa*). Si ha lo **"stato asmatico"** quando sia il relais motorio della laringe che il relais motorio dei bronchi sono in CE e la persona ha una mancanza d'aria acuta.

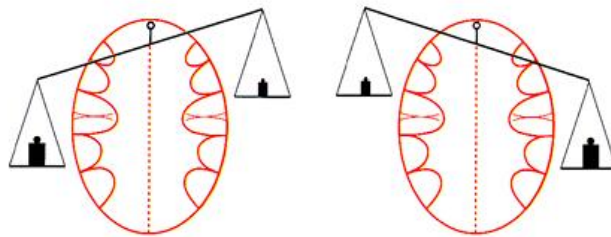
COSTELLAZIONI NELL'AREA DEL TERRITORIO (Corteccia perinsulare) - MANIA-DEPRESSIONE



Tutte le immagini della pagina sono © Dr. med. Mag. theol. Ryke Geerd Hamer

Le costellazioni inerenti la "corteccia perinsulare" riguardano l'organizzazione della propria personalità, il posto nella società e le relazioni affettivo-sessuali. A seconda del "peso" del conflitto o di altri fattori (ad es. quelli ormonali) esiste una sorta di bilancia che può pendere più a sinistra o più a destra. Quando si ha oscillazione a destra e a sinistra abbiamo la **bipolarità**.

Se la bilancia pende a sinistra: **MANIA** (= più mascolinità) - Se la bilancia pende a destra: **DEPRESSIONE** (= più femminilità)



Ecco qualche esempio:

COSTELLAZIONE MITOMANE (mito-maniacale e mito-depressiva)

Conflitto nel relè del retto a sinistra + conflitto a destra per la mucosa bronchiale

Se più accentuato a sinistra individui logorroici, che esasperano e ingigantiscono i racconti.

Se più accentuato a destra l'individuo parla costantemente a se stesso, non riesce ad esprimere la propria marea di pensieri.

COSTELLAZIONE AGGRESSIVA (aggressiva biomaniacale e aggressiva biodepressiva)

Conflitto nel relè del retto a sinistra + conflitto a destra su stomaco/ dotti epatici/ dotti pancreatici

Se più accentuato a sinistra l'individuo si sente messo alle strette e può avere delle esplosioni anche gravi di violenza.

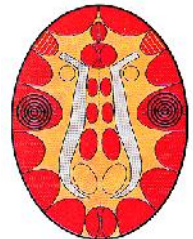
Se più accentuato a destra l'individuo tende ad essere aggressivo contro se stesso, può farsi del male.

COSTELLAZIONE POST MORTALE

Conflitti nei relé perinsulari centrali (vedi immagine a lato) che regolano vari organi:

a **sinistra** il collo dell'utero, le vescicole seminali, l'intima delle vene coronarie e il centro del ritmo ventricolare veloce, a **destra** le arterie coronarie e il centro del ritmo ventricolare lento.

Se più accentuato a sinistra l'individuo pensa costantemente alla morte e può arrivare a mettere lucidamente in atto un suicidio. Se più accentuato a destra l'individuo pensa alla propria o altrui morte, ma difficilmente metterà in atto il proprio suicidio, al più farà dei tentativi inefficaci come richiesta di aiuto.



Riguardo alla lateralità c'è da sapere che una **donna destrimane** tende ad avere reazioni più femminili e farà il suo primo conflitto del territorio nell'emisfero sinistro, diventando più maniacale, più agitata e perdendo le mestruazioni (diventa più maschile in quanto la produzione di ormoni femminili viene ridotta). Una **donna mancina** farà il suo primo conflitto a destra e diventerà più femminile (sarà subito depressa ma conserverà le mestruazioni e l'appetito sessuale). Un **uomo destrimane** tende ad avere reazioni più maschili e farà il suo primo conflitto del territorio nell'emisfero destro, questo porterà a diminuire la produzione di ormoni maschili e un tale individuo sarà più depresso e più femminile. Un **uomo mancino**, al contrario, farà a sinistra il suo primo conflitto, la riduzione degli ormoni femminili lo renderà più maschile e sarà subito maniacale. In tutti e questi quattro casi un eventuale secondo conflitto andrà a cascata sull'emisfero controlaterale al primo. **N.B.** Per un **destrimane** il relè del retto, a sinistra, è connesso all'identità e il relè controlaterale alla perdita del territorio, ma nei **mancini** è diverso, in quanto la **donna mancina** non fa conflitti di territorio ma solo conflitti di identità su entrambi gli emisferi e l'**uomo mancino** non fa conflitti di identità ma solo di territorio su entrambi gli emisferi.

Se anche le costellazioni ti appaiono un po' complesse (e, in effetti, lo sono) per ora non importa se non ne capisci appieno i meccanismi, cerca solo di comprendere che **dietro ad ogni nevrosi o psicosi c'è un super-programma biologico che cerca di farci sopravvivere** e che **chi è in costellazione non è veramente padrone delle proprie azioni**, non può gestire la **depressione**, l'**aggressività**, la **paranoia** o la **compulsione sessuale** attraverso il ragionamento, deve essere aiutato a sciogliere almeno un conflitto affinché lo stato di costellazione cessi e la situazione psichica possa tornare alla normalità.

Un sentito ringraziamento a **Sara Condemi** (Consulente nelle Leggi Biologiche scoperte dal dott. Hamer) per la revisione della dispensa.